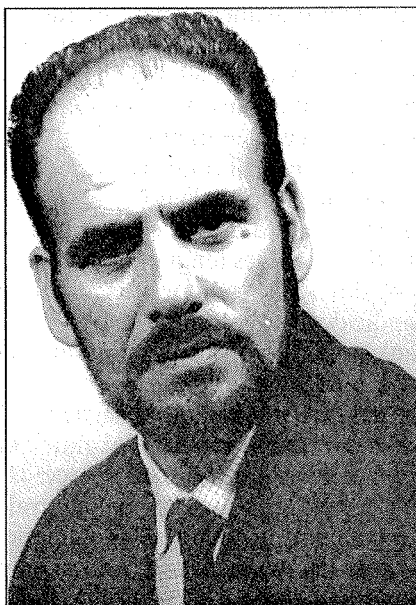


THEODOR RUSU

1929–1994



Après avoir lutté, avec des forces apparemment inépuisables, contre une impitoyable maladie qu'il affronta durant une longue dizaine d'années, notre collègue et ami *Teodor Rusu* en fut finalement vaincu le 23 décembre 1994. Ainsi disparaît l'un des plus remarquables pionniers de la karstologie roumaine, un homme qui a su consacrer à cette difficile science le meilleur de son potentiel intellectuel et physique, un homme pour lequel il n'y a jamais eu d'obstacles infranchissables et qui a fini par laisser derrière lui une voie largement ouverte dans un champ de recherches auparavant à peu près inexploré.

Né le 4 juillet 1929 dans le village de Mureşenii Bârgăului (département de Bistriţa–Năsăud), au cœur d'une nombreuse famille de paysans, Teodor Rusu connut de bonne heure la sévérité de la vie, car il perdit sa mère lorsqu'il avait onze ans.

En achevant, en 1948, ses études au Lycée théorique de Bistriţa, il fut d'abord instituteur, puis directeur de l'école élémentaire de son village natal, et ce n'est que deux ans plus tard qu'il lui fut possible de suivre les cours de la Faculté de Géologie–Géographie de l'Université de Cluj. Licencié en géographie en 1954, il fut aussitôt nommé chef de Laboratoire à la même faculté, mais, en avril 1961, il fut engagé comme chercheur scientifique à la section de Cluj de l'Institut de Spéologie «Emile Racovitza», où il déploya la majeure partie de sa laborieuse

Trav. Inst. Spéol. «Emile Racovitza», t. XXXIV, p. 11–14, Bucarest, 1995

activité. Les résultats auxquels il ne tarda pas d'aboutir se sont accumulés progressivement, en augmentant la réputation dont il jouissait déjà parmi les spécialistes et en lui permettant d'avancer dans l'hierarchie scientifique jusqu'au niveau de chercheur principal au II^e degré. En 1980, en vertu d'un convaincant travail de synthèse sur le karst des Monts Pădurea Craiului, élaboré sous la direction du Prof. Tiberiu Morariu et publié dans une version sensiblement amplifiée, il obtint le titre de docteur en sciences géographiques.

Pendant plus de trois décennies, Teodor Rusu s'est concentré sur l'étude du relief calcaire des Monts Apuseni et, spécialement, de ce massif de Pădurea Craiului qui est devenu bientôt «son» terrain d'études et pour lequel il avait, outre l'intérêt scientifique, une véritable affection. Des longues campagnes d'explorations, parfois solitaires et très souvent dures, lui ont permis d'acquérir une connaissance particulièrement approfondie de cette fort importante zone karstique de Roumanie, de sorte que, au bout d'un certain temps, il était pratiquement capable d'en fournir tout renseignement qu'on lui demandait.

Attentif au moindre détail, il n'a jamais perdu de vue l'ensemble, car son but était non pas de décrire, mais de comprendre le relief karstique dans toute sa complexité. De ce fait, il s'est continuellement efforcé de déchiffrer l'«histoire» des formes karstiques qu'il a étudiées – aussi bien souterraines que superficielles – de révéler les facteurs qui ont contrôlé leur genèse et de reconstituer les étapes qui se sont succédées au cours de leur évolution. C'est ainsi que prirent naissance les consistants travaux qu'il publia sur des grottes et des systèmes karstiques parmi les plus représentatifs pour les Monts Apuseni, de même que sur le réseau hydrographique et les différents types de dépressions karstiques des Monts Pădurea Craiului. Des fort nombreuses contributions originales que renferment ces travaux, celle qui s'impose en premier lieu est liée à l'identification des dépressions de capture karstique en tant qu'élément à part du relief développé sur des roches calcaires. Les idées qu'il a exprimées à cet égard sont fondées sur des arguments solides, car il a défini ce type de dépressions en employant des critères notamment génétiques, qui éliminent toute confusion possible avec des formes apparemment similaires mais spécifiques à l'holokarst dinarique.

D'une extrême efficacité dans n'importe quelle mission qui lui fut confiée, Teodor Rusu a été dès le début un pilon de confiance dans l'activité de l'Institut de Spéologie, toujours prêt à mettre son énergie au service de l'intérêt collectif. La meilleure preuve en est certainement la manière dont il s'est acquitté de la difficile tâche de diriger les travaux d'aménagement touristique de la Grotte des Ours de Chișcău, à l'époque une entreprise insolite sur la plupart des aspects.

Infatigable dans son labeur, méticuleux et exact dans tout ce qu'il a réalisé, très exigeant avec lui-même et pensant à chaque instant qu'il aurait pu faire mieux, Teodor Rusu fut un modèle de correctitude et de scrupulosité, un exemple à suivre par les jeunes chercheurs et surtout par ceux qui se hâtent d'aboutir aux conclusions. C'est pourquoi, conscients de la lourde perte que représente sa disparition, tous ceux qui l'ont connu et l'ont aimé vont lui garder un ineffaçable souvenir. Mais on ne saurait jamais remplacer son absence...

TRAVAUX SCIENTIFIQUES

- 1956 Stațiuni și ape minerale în bazinul Someșului Mare. *Natura*, An VIII, 5, 47–54, București.
- 1957 Cercetări de morfologie carstică în Groapa de la Barsa (Munții Bihorului) (en collab. avec Bleahu, M., Dan, J., Mantea, Gh.). *Stud. cercet., Ser. Geol.-Geogr.*, VIII, 3–4, 399–419, Cluj.
- 1961 Unele aspecte ale reliefului antropogen în bazinul mijlociu al Arieșului. (en collab. avec Savu, A.). *Studia, Seria Geol.-Geogr.*, II, 1, 177–192, Cluj.
- 1964 Propuneri pentru semnele convenționale ce urmează să fie utilizate în cartografierea regiunilor carstice – Fenomenele exocarstice (en collab. avec Bleahu, M.). *Stud. The. Ec., Comit. Geol., Ser.F.*, 5, 157–178, București.
- 1964 The Karst of Romania – Brief outlook (en collab. avec Bleahu, M.). *Rev. Roum. Geol.-Geogr., Ser. Geogr.*, 8, 193–202, București.
- 1964 Complexul carstic Tăușoare – Zalion (Munții Rodnei) (en collab. avec Viehmann, I., Șerban M.). *Lucr. Inst. Speol. «E. Racoviță»*, III, 21–48, București.
- 1964 Peșterile din carstul carașovean (en collab. avec Pușcariu, V., Viehmann, I.). *Lucr. Inst. Speol. «E. Racoviță»*, III, 83–129, București.
- 1964 Peștera din Vadu – Crișului (en collab. avec Viehmann, I., Pleșa, C.). *Lucr. Inst. Speol. «E. Racoviță»*, III, 49–81, București.
- 1964 Cea de a treia expediție speologică internațională din R. P. Bulgaria (15–27 august 1963) (en collab. avec Botoșăneanu, L., Decu, V.). *Lucr. Inst. Speol. «E. Racoviță»*, III, 411 – 430, București.
- 1965 Carstul din România – O scurtă privire de ansamblu (en collab. avec Bleahu, M.). *Lucr. Inst. Speol. «E. Racoviță»*, IV, 59–73, București.
- 1965 Harta regiunilor carstice din România (en collab. avec Orghidan, T., Pușcariu, V., Bleahu, M., Decu, V., Bunescu, A.). *Lucr. Inst. Speol. «E. Racoviță»*, IV, 75–104, București.
- 1966 *Recherches sur les Grottes de Banat et d'Olténie (Roumanie, 1959–1962)* (en collab. avec Botoșăneanu, L., Negrea, A., Negrea, Ș., et all.). Ed. CNRS, 402 p., Paris.
- 1967 Cheile Carașului. *Ocot. Nat.*, 11, 1, 37–50.
- 1967 *Ghidul stațiilor balneo-climaterice, cabanelor și obiectivelor turistice din regiunea Cluj* (en collab. avec Fodor, T., Anton, A., Voisanu, Gh.). Sfat. Pop. al Reg. Cluj, 175 p.
- 1967 L'application des relevés topographiques en spéléologie (en collab. avec Racoviță, Gh., Coman, D.). *Trav. du Coll. Internat. Spéléol. «CISNA '67»*, Han-sur-Lesse, 83–91, Belgique.
- 1968 Cercetări de morfologie și hidrografie carstică în bazinul superior al Văii Roșia (Munții Pădurea Craiului). *Lucr. Inst. Speol. «E. Racoviță»*, VII, 11–44, București.
- 1969 Utilizarea tahimetrului autoreductor B.R.T. – 066 în cartarea peșterilor (en collab. avec Racoviță, Gh.) *Lucr. Inst. Speol. «E. Racoviță»*, VIII, 232–242, București.
- 1969 Primele urme de pași ale omului preistoric din peșterile României (en collab. avec Viehmann, I., Racoviță, Gh., Crăciun, V.). *Ocot. Nat.*, 13, 2, 191–200, București.
- 1970 Contributions à l'étude du complexe karstique de Scărișoara (en collab. avec Racoviță, Gh., Coman, D.). *Ann. Spéléol.*, 25, 2, 383–408, Moulis, France.
- 1970 Le système karstique Toplița – Ciur – Tinoasa (Munții Pădurea Craiului) (en collab. avec Racoviță, Gh., Crăciun, V.). *Livre. Centen. «E. Racovitzza»*, Ed. Acad. R. S. România, 624–650, București.
- 1971 Le complexe karstique Damiș – Ponoaraș (Monts Pădurea Craiului) (en collab. avec Racoviță, Gh.). *Trav. Inst. Speol. «E. Racovitzza»*, X, 15–42, București.
- 1973 La genèse du réseau hydrographique des monts Pădurea Craiului. *Livre du cinquanten. de l'Inst. de Spéol. «E. Racovitzza»*, Ed. Acad. R. S. România, 575–589, București.
- 1973 L'évolution des vallées karstique des monts Pădurea Craiului. *Trav. Inst. Spéol. «E. Racovitzza»*, XII, 331–335, București.
- 1973 Carstul din bazinul superior al Văii Roșia, Munții Pădurea Craiului, Planșa III–4. In: *Atlasul R. S. România*, Ed. Șt. și Enciclop., București.
- 1974 La grotte du Mezriad. Aspects phyhico-géographiques, genèse et évolution de la cavité (en collab. avec Racoviță, Gh., Crăciun, V.). *Trav. Inst. Spéol. «E. Racovitzza»*, XIII, 147–173, București.

- 1975 La dépression de capture karstique de Pusta Călățeșca (Monts Pădurea Craiului). *Trav. Inst. Spéol. «E. Racovitza»*, **XIV**, 157–168, București.
- 1976 La genèse et l'évolution de la dépression de capture karstique de Ponoare (Monts Pădurea Craiului). *Trav. Inst. Spéol. «E. Racovitza»*, **XV**, 217–232, București.
- 1977 La dépression de capture karstique de Cărmăzan–Zecchetare (Monts Pădurea Craiului). *Trav. Inst. Spéol. «E. Racovitza»*, **XVI**, 229–242, București.
- 1978 La genèse et l'évolution de la dépression d'Acre (Monts Pădurea Craiului). *Trav. Inst. Spéol. «E. Racovitza»*, **XVII**, 145–156, București.
- 1978 Considérations générales sur les dépression de capture karstique des Monts Pădurea Craiului. *Trav. Inst. Spéol. «E. Racovitza»*, **XVII**, 157–164, București.
- 1979 Carstul din Munții Pădurea Craiului. Teza de doctorat, 200 p., Cluj.
- 1980 Carstul din Munții Pădurea Craiului. Rezumatul tezei de doctorat, 25 p.
- 1981 Peștera Urșilor de la Chișcău (en collab. avec Racoviță, Gh.). *Ocot. nat. med. inconj.*, **25**, 1, 57–71, București.
- 1981 Les drainages souterrains des Monts Pădurea Craiului. *Trav. Inst. Spéol. «E. Racovitza»*, **XX**, 187–205, București.
- 1981 La grotte des Ours de Chișcău (Monts Apuseni). *Rev. Roum. Géol., Géophys. Géogr., Ser. Géogr.*, **25**, 2, 193–204, București.
- 1981 *Peștera Meziadului* (en collab. avec Racoviță, Gh., Crăciun, V.). Ed. Sport – Turism, 39 p., 68 photos, București.
- 1982 Introducere în carstologie I. *Carst – Bul. Inst. CEPROMIN*, **2**, 2–19, Cluj.
- 1983 Introducere în carstologie II. *Carst – Bul. Inst. CEPROMIN*, **3**, 26–46, Cluj.
- 1984 Types génétiques de gorges dans le karst des Monts Apuseni (en collab. avec Cocean, P.). *Theoret. Appl. Karstol.*, **1**, 91–97, București.
- 1984 Studiul reliefului carstic. *Peștera – Bul. Cerc. Stud. Speol. «E. Racoviță»* **1**, 7–13, Cluj.
- 1984 Les plateaux karstiques des Monts Codru–Mama (en collab. avec Cocean, P.). *Trav. Inst. Spéol. «E. Racovitza»*, **XXII**, 81–88, București.
- 1985 Le plateau karstique de Zecchetare (Monts Pădurea Craiului) (en collab. avec Cocean, P.). *Theor. Appl. Karstol.*, **2**, 71–78, București.
- 1986 Munții Pădurea Craiului (en collab. avec Tovissi, I.). In: *Geografia României*, **III**, Cap. 4.3.4.1.
- 1988 *Carstul din Munții Pădurea Craiului*. Ed. Dacia, 254 p., Cluj.
- 1990 Considérations générales sur les principaux types de dépressions karstiques et critères de définition de ceux-ci. *Trav. Inst. Spéol. «E. Racovitza»*, **XXIX**, 85–97, București.
- 1994 Contribuții la studiul sistemului carstic Ocoale – Ghețar – Dobrești (Munții Bihorului) (en collab. avec Cocean, P.). *Stud. Cercet. Geogr.*, **XXXIX**, 37–44, București.
- 1994 Étude morpho-hydrographique de la zone karstique de Bobâlna – Geoagiu (Monts Métallifères) (en collab. avec Cocean, P.). *Trav. Inst. Spéol. «E. Racovitza»*, **XXXIII**, 159–172, București.