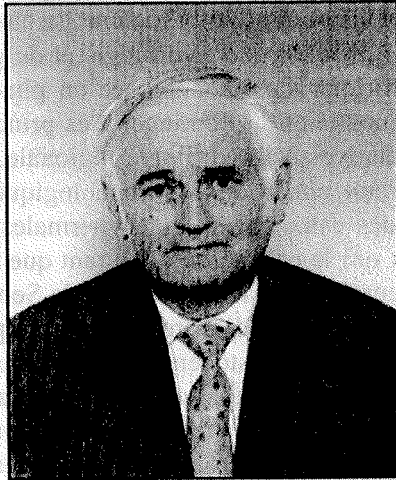


In Memoriam



MIRCEA ULPIU FERU

(1930 – 1997)

La disparition de Mircea Feru le 14 mars 1997 a mis fin à une vie d'une rectitude exemplaire. Le Dr. Petre-Mihai Samson et moi-même avions perdu un ami fidèle et un collaborateur des plus distingués.

Mircea Ulpiu Feru est né le 24 avril 1930 à Oradea. Son enfance et son adolescence furent passées dans la ville natale où il fit ses études à l'école générale et au lycée «Emanoil Gojdu». En quittant Oradea à cause des vicissitudes de la seconde guerre mondiale, il fut obligé de continuer ses études à Arad et Radăuți. Après la guerre, il suivit les cours de la Faculté de Géologie-Géographie à Cluj où dès sa III-ème année d'études, il fut nommé préparateur auprès du professeur Iacob. Jeune licencié de la faculté de Cluj, Mircea Feru s'installa à Bucarest (1953), où il travailla pour l'Entreprise d'État pour les Explorations Minières (ISEM) et puis pour l'Entreprise de Prospections Géologiques et Géophysiques (IPGG), qu'il ne quittera qu'au moment de sa retraite, survenue en 1991. Son grand attachement pour le domaine de l'hydrogéologie le détermina,

même après sa retraite, de continuer ses activités scientifiques dans le cadre du Comité Directeur de l'Association des Hydrogéologues de Roumanie (AHR). De même, il participait activement, exposant les résultats de sa grande expérience, aux Colloques de Karstologie Théorique et Appliquée organisés annuellement par l'Institut de Spéologie.

Le Dr. P.-M. Samson et moi, qui eûmes la chance de nous compter parmi ses amis et collaborateurs, nous conservons une image lumineuse de la très riche personnalité de Mircea Feru, qui alliait l'homme de haute tenue morale au spécialiste reconnu dans les problèmes d'hydrologie et de géologie du Plio-Quaternaire. Son œuvre scientifique s'est concrétisée en plus de 50 travaux, publiés dans des revues de Roumanie et de l'étranger. Ses principales recherches furent axées sur des thèmes relatives à l'hydrologie régionale, à l'alimentation en eau potable et industrielle, aux conditions hydrogéologiques des dépôts de lignite d'Olténie, à la genèse des eaux minérales et thermales.

À part ces travaux qui le consacrèrent en tant que spécialiste en hydrogéologie, Mircea Feru entreprit en collaboration avec la Section de Paléontologie de l'Institut de Spéologie des études d'ordre stratigraphique et biostratigraphique sur les dépôts miocènes et plio-pléistocènes de Roumanie. Nous fûmes heureux, le Dr. Samson et moi, de travailler avec lui sur la stratigraphie des gisements riches en mammifères pliocènes et quaternaires du Bassin Dacique à partir même de notre première rencontre sur les chantiers de fouilles paléontologiques de la moyenne vallée de l'Olteț, dans la zone de Tetoiu (Bugiulești) – Irimești, où il était le représentant du Comité Géologique de Roumanie. Nos études communes se continuèrent avec les coupes à micromammifères découvertes dans la vallée de l'Olt (Slatina, Milcovul din Vale, Cherleștii-Moșteni, Izvoru et Drăgănești-Olt). Avec Mircea Feru, nous avons mis au point une première biostratigraphie cohérente des dépôts plio-pléistocènes dans l'Ouest du Bassin Dacique, à laquelle se sont ajoutées les découvertes de faunes à micromammifères du Bassin de Crișul Alb, datant de la fin du Miocène moyen et du début du Miocène supérieur (voir la liste annexe des travaux publiés avec les paléontologues de l'Institut de Spéologie).

Rappelons qu'une partie des localités fossilifères explorées en commun sont devenues des sites de référence sur le plan mondial pour la biostratigraphie du Miocène (Comănești) et du Plio-Pléistocène (Slatina, Drăgănești-Olt, Izvoru). Grâce aux investigations de terrain de Mircea Feru, nous connaissons mieux maintenant les faunes des grands mammifères du bassin du Jiu, parmi lesquelles figure l'association pliocène de Cernatești, contenant à l'état de rareté l'éléphant le plus archaïque d'Europe (*Mammuthus rumanus* Ștefănescu).

Nous gardons un vif souvenir des longues conversations avec Mircea à propos de la biostratigraphie du Néogène et du Quaternaire, interrompues par des digressions sur l'architecture, la peinture ou la musique. Nous nous rappelons les soirées passées chez lui à Bucarest, lorsqu'il préparait ses fameux cock-

tails. Nous gardons aussi un bien agréable souvenir de la présence discrète et accueillante de Madame Feru pendant nos visites.

Mircea Feru a toujours été un homme de cœur et d'honneur. En signe d'hommage, le Dr. Samson et moi lui avons dédié en 1987 une espèce nouvelle de rongeur arvicolidé, nommée *Dolomys ferui*, découverte dans le Pliocène supérieur de Cherleştii-Moşteni.

Avec la disparition de Mircea Feru, aussi bien le Dr. Samson que moi avons vivement ressenti la perte d'un ami respecté et d'un collaborateur de valeur. Il avait laissé un vide non seulement dans nos préoccupations scientifiques, mais aussi dans nos âmes. Nous prions Madame Feru et Mr. Adrian Feru, qui continue dans le domaine de l'hydrologie les recherches effectuées par son père, de recevoir nos sincères condoléances et de croire à nos profonds regrets.

TRAVAUX PUBLIÉS AVEC LES PALÉONTOLOGUES DE L'INSTITUT DE SPÉOLOGIE

- FERU, M., RĂDULESCU, C. et SAMSON P. (1965). Contribuții la cunoașterea faunei de mamifere villafranchiene din vestul Depresiunii Getice (interfluviul Jiu – Motru), *Lucrările Institutului de Speologie «Emil Racoviță»*, **4**, 285–297, București.
- FERU, M., RĂDULESCU, C. et SAMSON P. (1977). Restes de mammifères dans les dépôts quaternaires psammo-pséphitiques du secteur est de la Plaine roumaine orientale, *Trav. Inst. Spéol. «Emile Racovitza»*, **16**, 141–150, București.
- FERU, M., RĂDULESCU, C. et SAMSON P. (1978). Biostratigraphie (Micromammifères) des dépôts plio-pléistocènes de la zone de Slatina (dép. d'Olt), *Trav. Inst. Spéol. «Emile Racovitza»*, **17**, 117–134, București.
- FERU, M., RĂDULESCU, C. et SAMSON P. (1979). La faune de micromammifères du Miocène de Tauț (dép. d'Arad), *Trav. Inst. Spéol. «Emile Racovitza»*, **18**, 185–190, București.
- FERU, M., RĂDULESCU, C. et SAMSON, P. (1979). Biostratigraphie (Micromammifères) des dépôts plio-pléistocènes du domaine gétique de la Dépression Valaque *Trav. Inst. Spéol. «Emile Racovitza»*, **18**, 141–169, București.
- FERU, M., RĂDULESCU, C. et SAMSON, P. (1980). La faune de micromammifères du Miocène de Comanești (dép. d'Arad), *Trav. Inst. Spéol. «Emile Racovitza»*, **19**, 171–190, București.
- FERU, M., RĂDULESCU, C. et SAMSON, P. (1983). Succession des mammifères plio-pléistocènes dans le Bassin Dacique (Roumanie), *Anuarul Institutului de Geologie și Geofizică*, **59**, 161–169, București.

Dr. COSTIN RĂDULESCU